



FEDERACIÓN PREDIF ILLES BALEARS
MEMORIA DE ACTIVIDADES 2016

PRESENTACIÓN

SERVICIOS

1. ACCESIBILIDAD Y DISEÑO UNIVERSAL

La accesibilidad y el diseño universal son condiciones básicas para garantizar la plena integración social y la igualdad de oportunidades de participación de las personas con discapacidad. En Predif-ib defendemos estos principios y luchamos contra las barreras arquitectónicas y culturales en los diferentes foros institucionales de los que formamos parte.

Informamos a particulares sobre productos de apoyo (ayudas técnicas) que mejoren su autonomía y movilidad, les orientamos para que puedan reformar o construir hogares accesibles o eliminar las barreras arquitectónicas en sus barrios, y asesoramos a las empresas que desean convertir su negocio en un lugar accesible.

Asesoramos a empresas y particulares sobre cualquier aspecto relacionado con la discapacidad física o físico-psíquica.

2. INFORMACIÓN Y ORIENTACIÓN

Prestamos apoyo a las entidades miembro de Predif-ib, y asesoramos a empresas y particulares sobre cualquier aspecto relacionado con la discapacidad física o físico-psíquica (accesibilidad de instalaciones, viviendas, tratamientos, productos de apoyo...)

3. INSERCIÓN Y FORMACIÓN LABORAL

Servicio de intermediación laboral

Presta apoyo a personas desempleadas con discapacidad física para mejorar sus competencias y habilidades en su proceso de búsqueda de empleo. Dicho apoyo se ofrece al amparo del programa Incorpora de la Obra Social "la Caixa" que facilita la integración laboral a personas en riesgo de exclusión social combinando de forma óptima las necesidades del tejido social y empresarial, para asegurar el éxito en la integración laboral.

Formación dirigida a personas en situación de desempleo

Pretendemos mejorar la empleabilidad de los usuarios del servicio de inserción laboral (personas con discapacidad y/o en situación de vulnerabilidad) y lograr su inserción laboral, ofreciendo una capacitación profesional para aumentar su grado de inserción, desarrollando estrategias para lograr el empoderamiento personal y la mejora de las competencias transversales. Se lleva a cabo a través de acciones formativas y de

capacitación, además del desarrollo de prácticas no laborales en empresas, lo cual sirve como escaparate al alumno para su posible inserción.

4. ACTIVIDADES FEDERATIVAS

La Federación Predif-ib tiene una clara vocación de servicio hacia sus entidades miembro, a las que presta apoyo para lograr sus objetivos, especialmente en materia de información y asesoramiento y apoyo en el ámbito de comunicación y sensibilización.

También representa los intereses colectivos de las entidades ante cualquier entidad u organismo que trabaje a favor de la integración social de las personas con discapacidad. Por ello forma parte de:

- La Junta Directiva de la Mesa del Tercer Sector Social de las Islas Baleares que representa a prácticamente la totalidad de organizaciones sin ánimo de lucro del ámbito de la atención social a los colectivos de personas más desfavorecidas.
- El Comité Ejecutivo del CERMI Illes Balears (Comité Español de Representantes de Personas con Discapacidad) que reúne a las entidades del ámbito de la discapacidad de nuestra comunidad.
- La Mesa de Accesibilidad del Consell (Diputación) de Mallorca, que reúne mensualmente a la mayor parte de representantes del mundo asociativo de la discapacidad. Entre sus funciones se cuentan: asesorar respecto a la creación de normativa en materia de accesibilidad, auditorías a empresas públicas y privadas que lo solicitan, y denuncias a entidades que incumplen la normativa.
- Organismos del Ayuntamiento de Palma:
 - El Consejo de gerencia de urbanismo se reúne semanalmente para aprobar las licencias solicitadas, nuevas construcciones, reformas y ampliaciones. Nuestra labor es la de certificar previa visita que las instalaciones cumplen la normativa de accesibilidad vigente.
 - “Palma accesible” reúne mensualmente representantes de todas las regidurías y a representantes de las entidades de discapacidad, para introducir mejoras a nivel de accesibilidad de la ciudad, y para elaborar protocolos de actuación para los técnicos municipales.
- La Plataforma Representativa Estatal de personas con Discapacidad Física (Confederación PREDIF), una asociación de ámbito estatal que representa y realiza programas a favor de más de treinta mil personas con discapacidad gravemente afectadas, de forma directa e indirecta, promoviendo acciones en beneficio de todas las personas con discapacidad física de España.

En este ámbito trabajamos para promover actuaciones que mejoren la calidad de vida y la autonomía personal de las personas con discapacidad en temas como el ocio adaptado y la promoción de la figura de la asistencia personal.

ACTIVIDADES 2016

1. ACCESIBILIDAD Y DISEÑO UNIVERSAL

El presidente de Predif-ib participa semanalmente en el Consejo de gerencia de urbanismo del Ayuntamiento de Palm, mensualmente en la Mesa de Palma accesible del Ayuntamiento de Palma, y en la Mesa de Accesibilidad del Consell Insular de Mallorca. Destacamos a nivel municipal como significativo el aumento de la cualificación de los técnicos municipales a la hora de valorar las licencias municipales, así como el cumplimiento de la normativa de accesibilidad en las nuevas obras y reformas municipales; la elaboración de un manual de buenas prácticas en accesibilidad para los operarios municipales que realizan las labores de mantenimiento y obras.

A nivel del Consell Insular se han realizado alegaciones a diferentes normas: la ley de perros de asistencia, la nueva ley autonómica de transportes, la revisión del reglamento de eliminación de barreras arquitectónicas entre otros; también se colabora en las visitas para la concesión de licencias municipales y en la elaboración de la nueva ley de Diseño Universal (accesibilidad).

El presidente de Predif-ib ha impulsado la creación de la comisión de accesibilidad del CERMI Illes Balears, en la que mensualmente participan expertos en materia de accesibilidad universal de nuestra comunidad. Se ha realizado junto al Gobierno Balear el reglamento de perros de asistencia; se han impulsado mejoras en la accesibilidad en nuestra comunidad autónoma: nueva ley de accesibilidad desde el CERMI Balear, etc).

Ruta accesible por el centro histórico de Palma

Con motivo de la celebración del Día Mundial del Turismo el 27 de septiembre, estando este año dedicado al Turismo para todos y a la promoción de la accesibilidad universal en el sector, desde PREDIF Estatal, 7 PREDIF autonómicos aprovecharon la ocasión para sensibilizar sobre la necesidad de promover la accesibilidad en el sector turístico y destacar las buenas prácticas que se han realizado en distintos destinos de España.

Este fue el caso de Predif Illes Balears que gracias a la colaboración del Ayuntamiento de Palma, organizó una visita guiada accesible por el centro



histórico de Palma a la que acudieron 41 personas con discapacidad física que fueron acompañadas durante todo el tiempo por la prensa y autoridades del IMAS y del propio Ayuntamiento.

2. INSERCIÓN Y FORMACIÓN LABORAL

Desde 2008, PREDIF-IB apuesta por la inserción laboral de las personas con diversidad funcional como vía principal para lograr la plena integración social del colectivo. Para ello, y durante prácticamente la última década, hemos puesto en marcha diferentes servicios y actividades que demuestran la importancia de impulsar y dar valor al ámbito laboral como medio de desarrollo personal y, por tanto, de bienestar emocional. Gracias a la consecución de un empleo, la persona es capaz de autorrealizarse, aumentar su vinculación con la sociedad, conseguir una mayor autonomía (a todos los niveles), desarrollar sus propias capacidades y contribuir a la sociedad (social y económicamente).

A lo largo de nuestra trayectoria, hemos sido testigos de la necesidad de realizar una intervención holística e integral de la persona que busca empleo, teniendo en cuenta que cada una de ellas presenta unas determinadas características y que, por tanto, requerirá de necesidades de intervención diferentes. Por ello desarrollamos, desde el año 2013, acciones individuales y grupales que consideren a la persona como a un conjunto de casuísticas que determinan su situación y que son necesarias abordar de manera conjunta para conseguir los objetivos de su vida y, en este caso, profesionales.

Gracias a la financiación aportada por Obra Social La Caixa, desde el año 2015 hemos podido consolidar metodologías diversas que evidencian la necesidad de desarrollar competencias (básicas, transversales y técnicas) para lograr una inserción que lleve a la persona a su autorrealización, derivando en una mejora de su autopercepción y de su autoestima, lo cual repercute directamente en la ampliación de su vínculo con la sociedad y potencia la calidad de las relaciones sociales que mantiene. Sin duda, todo ello puede definirse con una palabra: *empoderamiento*, la cual ha sido la base de trabajo con nuestros usuarios a lo largo del año 2016.

Consideramos que es innegable la importancia de posicionar a la persona como protagonista de su propia vida, tomando las riendas y decidiendo en todo momento cuáles son los pasos que quiere dar para lograr sus proyectos. En este caso, PREDIF-IB, a través de sus programas, genera y ofrece el marco para lograrlo, y los resultados son contundentes, consiguiendo altos índices de satisfacción personal y de inserción en el mercado laboral.

En el presente documento se describen los resultados de los programas facilitadores que conforman dicho marco a lo largo del 2016 y que se resumen con los nombres de Incorpora, Punto Formativo y SINEREM (Sinergias por el empleo).

2.1. Servicio INCORPORA de Intermediación laboral:

Descripción:

PREDIF-IB inició su actividad en el área de inserción laboral a través de la gestión del programa Incorpora de La Caixa, en el año 2008, basado en la **intermediación laboral** y la atención individual de aquellas personas que requieren de un impulso extra para lograr sus objetivos laborales. Los resultados obtenidos, año tras año, han sido óptimos, logrando desde el inicio del programa un total de 269 inserciones laborales.

Perfil de los usuarios atendidos:

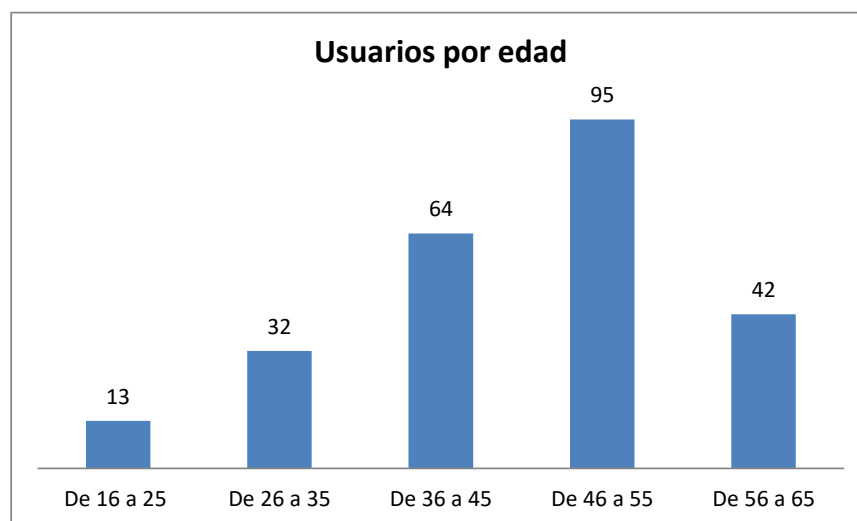
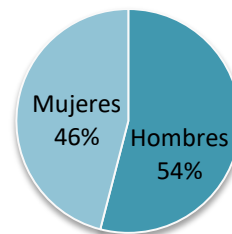
En 2016, desde el Programa Incorpora se han atendido a **248 personas** demandantes de empleo, de los cuales **120 han sido usuarios nuevos** que han accedido al servicio a lo largo del año.

La proporción entre mujeres y hombres cada vez es más equilibrada, y en los dos últimos años ha aumentado el número de mujeres

atendidas. El porcentaje marcaba un 39% en 2015, el 2016 ha aumentado hasta el 46%. Una de las causas que puede haber fomentado al aumento de esta cifra es la atención grupal desarrollada a través del resto de programas del servicio de inserción laboral, en los que el 60% eran mujeres (SINEREM-Sinergias por el empleo).

En cuanto a edades, **el promedio de personas atendidas ha sido de 45 años**, y el rango de edad más numeroso ha sido el comprendido entre los 46 y 55 años de edad, con un 39% del total de los usuarios atendidos.

Personas atendidas por género



En lo que a origen de procedencia de los usuarios se refiere, 211 son de nacionalidad española y 37 son extranjeros. Una gran mayoría de ellos, concretamente 214, sufren

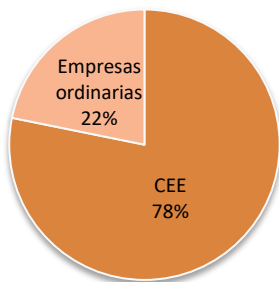
un grado de discapacidad que está entre el 33% y el 64%, mientras que 34 de ellos tienen un grado igual o superior al 65%.

Resultados:

- **Ofertas de trabajo gestionadas:**

En 2016 **hemos gestionado 110 ofertas de trabajo** (aumentando en 21 el número respecto al pasado año) de las que el 78% provienen de Centros Especiales de Empleo. De ellos, el que más ofertas ha proporcionado ha sido IC Serveis, con un 40,50% del total, seguida de SIFU e ISLA CENTINELA, que quedan igualadas con un 18,75%.

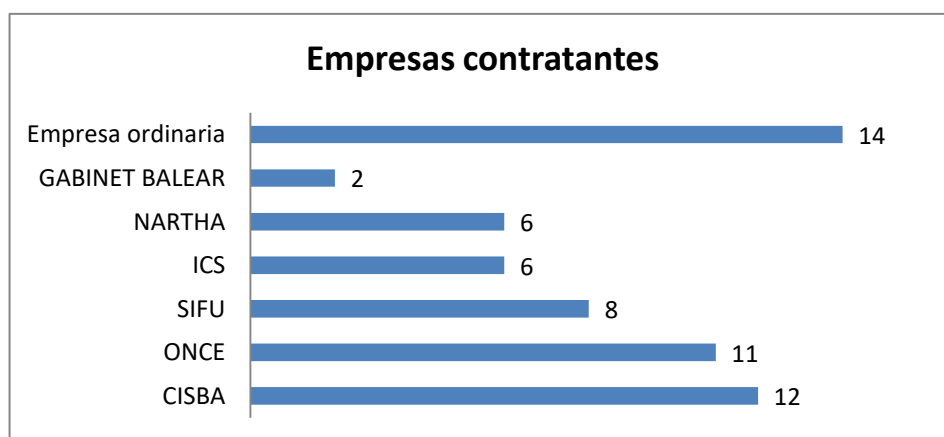
Origen de las ofertas



En cuanto a las ofertas de empleo derivadas de empresas ordinarias, Carrefour, Leroy Merlin, Globalia o Dofi World son algunas de las que han contado con nosotros para contratar personal con diversidad funcional.

2.3.2. Inserciones y empresas contratantes:

Gracias al programa Incorpora, **56 personas han encontrado un empleo en el año 2016**. De dichas inserciones, el 75% corresponde a ofertas provenientes de Centros Especiales de Empleo. De entre ellos, y tal y como viene pasando desde hace ya tiempo, CISBA, con un 20% del total, ha sido la entidad con un nivel más alto de contratación, con poca diferencia respecto a la ONCE, SIFU, Nartha e IC Serveis.



- **Tipos de ocupación:**

El 61% de las inserciones de 2016 corresponde a trabajos para los que no es

necesaria ninguna formación técnica específica y que, en caso de requerirla, se puede adquirir en la propia empresa a través de la experiencia directa. Ese tipo de trabajo se concreta en el de operario de limpieza, auxiliar de servicios, peón de la construcción y peón vinícola (en 2016).

Puesto de empleo	Nº de trabajadores
Auxiliar de Servicios	11
Limpieza	20
Hostelería	5
Venta de cupones	8
Construcción	1
Administración	4
Trabajadora Social	1
Automóviles (chapista)	1
Peón vinícola	1
Comercio (Cajera)	1
Auxiliar de ventas	2
Chófer	1
TOTAL	56

Las inserciones restantes (39%) han sido efectuadas en puestos para los que sí se requiere algún tipo de capacitación técnica, ya sea previa al inicio del contrato o en la propia empresa. Se trata de ocupaciones como chófer, venta de cupones, auxiliares administrativos, trabajador/a social, chapista, cajero/a y auxiliar de ventas.

En relación al perfil de personas que encuentran empleo, un 70% han sido hombres y el 30%, mujeres, por lo que se hace patente impulsar la creación de medidas que potencien la contratación equilibrada según el género de la persona.

La edad media de contratación ha sido de 47 años.

- **Colaboración con entidades externas:**

Desde el programa Incorpora realizamos **trabajo en red con el resto de entidades del grupo Baleares**: Amadip, Càritas, Coordinadora, Jovent, Projecte Home, GREC, Es Garrover, Gira-sol, Fundació Discapacitat de Menorca, Deixalles Inca e Ibiza y Cruz Roja. Todas ellas trabajan con diferentes colectivos, pero nuestra misión es común y se centra en la inserción socio-laboral de personas en situación de vulnerabilidad social.

Durante el 2016 realizamos un **trabajo conjunto con ABDEM** (Asociación Balear de Esclerosis Múltiple) a través del programa Re-actíva't, en el que PREDIF-IB se encargó del desarrollo de itinerarios individualizados de jóvenes diagnosticados de Esclerosis Múltiple.

En cuanto a programas provenientes de agentes públicos, hemos podido coordinarnos con los **Servicios Sociales de Palma** ya que, en muchos casos, los usuarios estaban integrados en itinerarios de intervención social, familiar y laboral. Se hace patente el trabajo conjunto que hemos desarrollado durante los últimos años con el **SIAD (Servicio de Integración y Atención a personas con Discapacidad)** quienes continuamente se han interesado por nuestras actividades, derivando usuarios para el desarrollo de sus competencias a través de los programas desarrollados por Predif-IB. Gracias a ello, los profesionales hemos podido diseñar itinerarios conjuntos de trabajo

para alcanzar los objetivos de la persona.

Por otra parte, hemos desarrollado una coordinación muy similar con el **Centro Base de Atención a Personas con Discapacidad y Dependencia**, quienes desde su servicio de orientación a la ocupación han derivado a personas que requerían de algún tipo de formativa y laboral.

Otro servicio público con el que hemos tenido contacto es el **SEPAP (Servicio de Promoción de la Autonomía Personal)**, a quienes nosotros también hemos podido derivar usuarios para completar la intervención requerida.

Si bien es cierto que la mayoría de nuestros usuarios presentan una discapacidad física, pero su nivel de autonomía es alto, hemos podido derivar aquellos casos cuya dependencia es más severa al servicio de **Trabajo con Apoyo del IMAS** (Instituto Mallorquín de Asuntos Sociales). Además, este organismo gestiona directamente las Rentas Mínimas de Inserción, por lo que la comunicación sobre el trabajo desarrollado por cada usuario receptor de esta ayuda ha sido periódica. En este sentido ha sucedido lo mismo con el **SOIB (Servicio de Ocupación de las Islas Baleares)**, quienes gestionan (entre otras cosas) la Renta Activa de Inserción, que requiere de pruebas claras de que la persona está desarrollando un itinerario activo de inserción laboral.

- **Colaboración con empresas**

Durante 2016 hemos hecho seguimiento de múltiples candidaturas con los **Centros Especiales de Empleo**, principalmente CISBA, IC Serveis y SIFU, que son las empresas que más empleo han generado de cara al colectivo de personas con diversidad funcional (75%, tal y como se ha mencionado anteriormente).

En cuanto a las empresas ordinarias, **hemos visitado 20 nuevas empresas**, muchas de las cuales derivan de la necesidad de colaboración en los cursos impartidos a través del Punto Formativo Incorpora, lo que sirvió como medio para dar a conocer el programa y conseguir la vinculación con las mismas. De ellas, destacamos la relación mantenida con Carrefour (Coll de'n Rabassa), Eroski (oficinas centrales), Grupo Cabanach, Alturac Multiservicios, Edeen y Jatón Mallorca, empresas que han colaborado de primera mano con PREDIF-IB en varios de sus programas de inserción laboral. Algunas de ellas han contratado personal a través de nuestra labor de intermediación, y otras han colaborado y participado activamente en sesiones grupales o acciones formativas.

En lo que se refiere al contacto con **empresas con quienes mantenemos un vínculo más prolongado en el tiempo**, de las 61 que se contabilizaron en 2016, destacamos Dofi World, Melchor Mascaró, Ángel 24, ISS, Restaurante Ipanema, Leroy Merlin, Natural Cash, Rogaysa e Impresrapit, entre otras, ya que se trata de empresas que mantienen el interés por la labor que desarrollamos, son fuente de contrataciones y de implicación constante en nuestros procesos.

Como conclusión a este punto, señalamos la importancia y el objetivo que propone

PREDIF-IB de seguir aumentando la cartera de empresas comprometidas con la inserción laboral de personal con discapacidad desde el mercado laboral ordinario, reservando los puestos ofertados por parte de los Centros Especiales de Empleo para aquellas personas que presentan una situación más compleja a la hora de insertarse en el mercado laboral.

2.2. PUNTO FORMATIVO INCORPORA:

Descripción:

En el año 2016, PREDIF-IB ha dado continuidad a su oferta formativa gracias al desarrollo de cursos financiados por Obra Social La Caixa, a través del Punto Formativo Incorpora.

El objetivo ha sido la **mejora de la empleabilidad de los usuarios del Grupo Incorpora Baleares**, a través de acciones formativas que integran contenidos técnicos y el desarrollo de competencias transversales. Por tanto, la formación va más allá de la simple capacitación técnica, dirigiéndose, en especial, a la mejora de las actitudes que faciliten la consecución de un empleo, y el mantenimiento del mismo. Las formaciones impartidas en 2016 han sido:

- De febrero a junio: “Operaciones básicas de jardinería”.
- De mayo a agosto: “Operaciones auxiliares en establecimientos comerciales”.
- De septiembre a diciembre: “Operaciones auxiliares en servicios generales”.

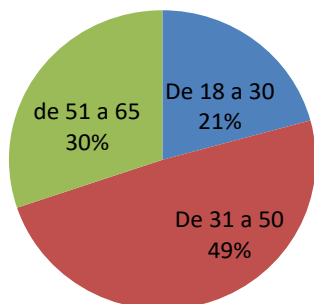
Los cursos siguieron una misma estructura en cuanto a las horas de sus contenidos:

- Competencias técnicas (contenidos en materia de jardinería/comercio/auxiliar de servicios): 100 hrs. por curso.
- Competencias transversales (coaching grupal): 100 hrs. por curso.
- Prácticas no laborales en empresas: 100 hrs. por curso.
- Tutorías individuales: al menos, cada alumno dispuso de tres tutorías individuales a lo largo de cada curso.

Perfil de los alumnos:

La edad de acceso a los cursos va desde los 16 años hasta los 65, es decir, toda aquella persona en edad activa y que se encuentre en situación de desempleo. Como vemos, **el grueso por franjas de edad de los participantes en los cursos se encuentra entre los 31 y los 50 años (49%)**, seguido de personas cuyas edades se comprenden entre los 51 y los 65 (30%). El colectivo de entre 18 y 30 años alcanzó el 21%.

Edades de los alumnos



En cuanto al género, se ha dado un cambio importante respecto al 2015 en el que hubo una mayor participación de hombres (61%) frente al número de mujeres (39%). **En 2016, la proporción entre hombres y mujeres se ha equilibrado de manera sustancial, participando en las acciones un 48% de mujeres y un 52% de hombres.** La explicación se debe a que en 2016 hemos desarrollado tres acciones formativas, a diferencia del 2015, en el que solo impartimos dos, una de ellas, jardinería, que es la acción que suele acumular a más alumnos del género masculino.

Gracias a la formación en Auxiliar de Comercio y Auxiliar de Servicios Generales, se ha podido dar oportunidad de formación a mujeres que reclaman otro tipo de puestos diferentes al que supone desarrollar esfuerzos físicos y para el que, por norma general, las empresas contratan a hombres casi de manera exclusiva.

Objetivos y resultados conseguidos:

El objetivo del Punto Formativo siempre ha sido la **mejora de la empleabilidad**, concepto que se define como el *“conjunto de condicionantes y competencias que permiten a las personas estar en sintonía con el mercado laboral”*. Por ello, no solo era necesario formar y capacitar a los alumnos, sino que también se apostó por implicar a empresas que pudieran colaborar en el diseño de las acciones, para que se acercaran a la realidad de los diferentes colectivos y asumiesen personal en prácticas, como escaparate a la posible contratación laboral. A través de los diferentes agentes implicados y mediante el desarrollo de las acciones, podemos concluir en que se lograron alcanzar los objetivos propuestos desde el inicio de las formaciones.

- **Inserciones:**

De la totalidad de personas que iniciaron las formaciones, **el 50% consiguieron un empleo**, durante el desarrollo del curso o tras las prácticas no laborales en empresas. De ellas, el 55% de las inserciones estuvieron vinculadas directamente con la formación. Destacamos el **efecto estimulador de la formación para activar (o reactivar) a la persona en la búsqueda de empleo**. Además, **se favorece su empoderamiento personal, mejora la confianza en sí mismo y su autoimagen**.

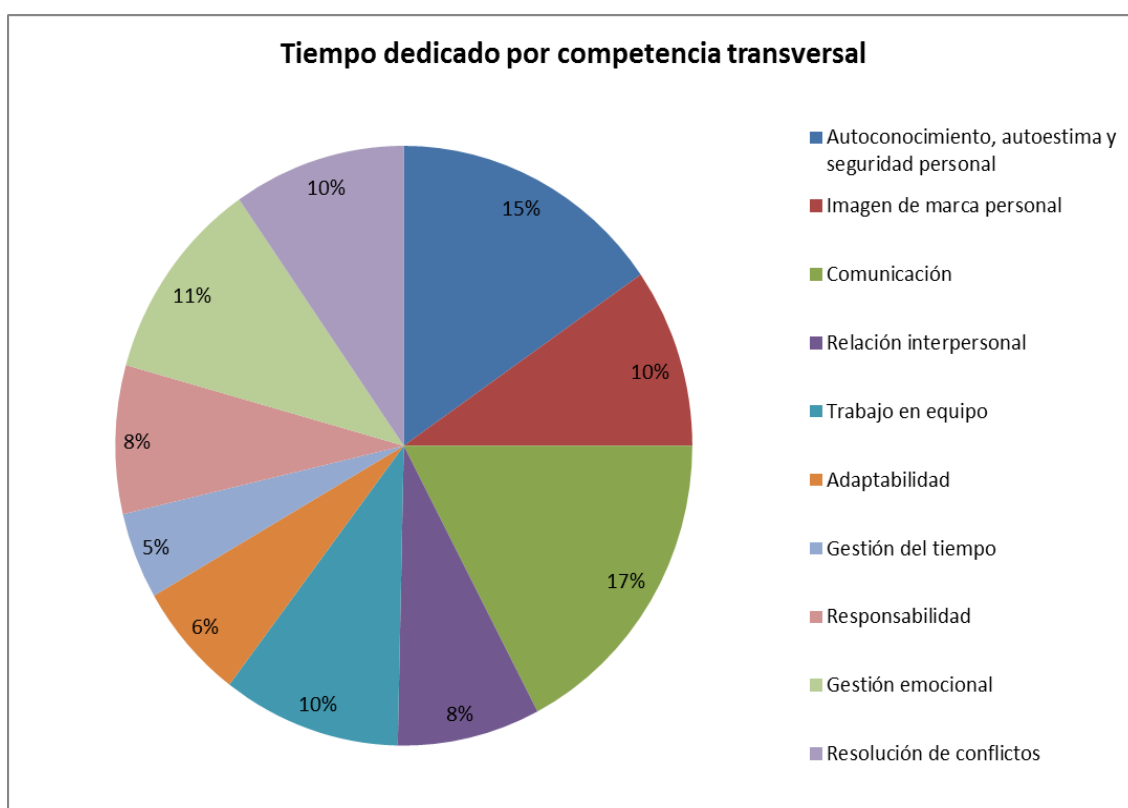
- **Competencias transversales y empoderamiento:**

El primer objetivo marcado por el PFI fue *“Empoderar a la persona, desarrollando competencias transversales”*, indispensables para conseguir y mantener un trabajo. Los alumnos interiorizaron y desarrollaron sus competencias transversales, lo cual repercutió directamente en el empoderamiento de la persona y, por tanto, en su éxito

laboral y personal.

Este objetivo se logró mediante la utilización de diferentes metodologías de trabajo: sesiones grupales, coaching individual y talleres de diversas temáticas impartidos por profesionales especializados.

Las competencias trabajadas y el tiempo utilizado para cada una de ellas se refleja en la siguiente gráfica:



- **Competencias técnicas:**

Otro de los objetivos se centró en **“Mejorar la capacitación técnica de los alumnos”**, encaminándoles hacia una profesión específica (auxiliar de jardinería, comercio o auxiliar de servicios). **Se consiguió orientar a los participantes hacia una formación técnica específica**, estimulándolos a seguir formándose en la profesión.

Los contenidos técnicos que se desarrollaron (a nivel general) fueron los siguientes:

Operaciones básicas de jardinería

1. Contexto laboral y perfil profesional.
2. Operaciones auxiliares para el mantenimiento de plantas, zonas agrícolas y zonas verdes.
3. Operaciones auxiliares para la instalación de jardines.

4. Operaciones auxiliares para el mantenimiento de jardines, zonas agrícolas y zonas verdes.
5. Seguridad e higiene en el trabajo y prevención de riesgos laborales.

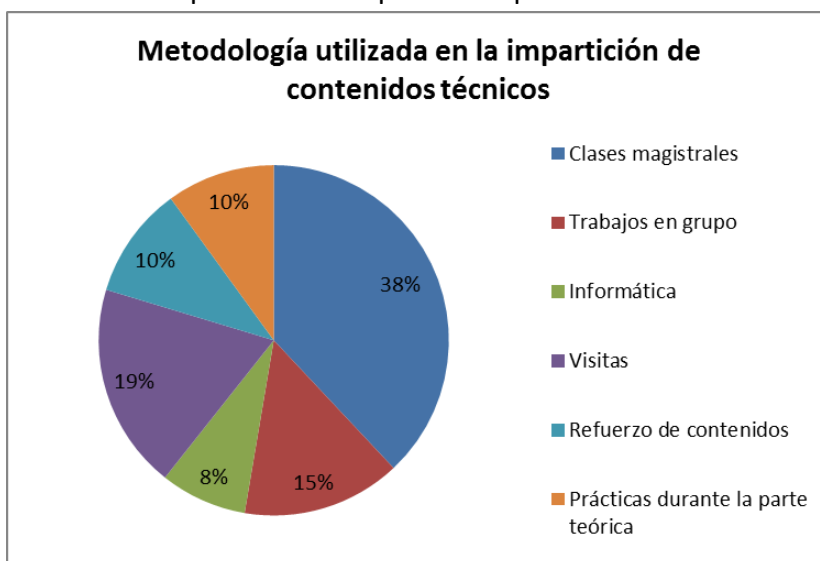
Operaciones auxiliares en establecimientos comerciales

1. Contexto laboral y perfil profesional.
2. Operaciones auxiliares de reposición, disposición y acondicionamiento de productos en el punto de venta.
3. Preparar pedidos de forma eficaz y eficiente, siguiendo procedimientos establecidos.
4. Proporcionar atención e información operativa, estructurada y protocolizada al cliente.
5. Seguridad e higiene en el trabajo y prevención de riesgos laborales.

Operaciones auxiliares en servicios generales

1. Contexto laboral y perfil profesional:
2. Técnicas administrativas básicas de oficina:
3. Operaciones básicas de comunicación.
4. Reproducción y archivo.
5. Mantenimiento preventivo y correctivo (a su nivel) de las instalaciones.
6. Seguridad e higiene en el trabajo y prevención de riesgos laborales.

La metodología de impartición de estos contenidos fue muy variada y dinámica. Se realizaron clases magistrales impartidas por profesionales de los sectores de la jardinería, el comercio y auxiliar de servicios, trabajos en equipo a través de los ordenadores que PREDIF-IB puso a disposición de los alumnos, se visitaron empresas



relacionadas con los ámbitos tratados y se reforzó la consolidación y adquisición de conocimientos a través de dinámicas de grupo, juegos, concursos, etc. En cuanto a los cursos de jardinería y de auxiliar de servicios, además de las prácticas no

laborales en empresas, los alumnos también pudieron tomar contacto directo con el terreno gracias a las prácticas desarrolladas durante la parte teórica (en parques de Palma y en la propia oficina de PREDIF-IB).

- **Implicación de las empresas:**

El tercer objetivo pasó por “Implicar a las empresas en la acción formativa como puente a una futura inserción laboral de los alumnos”. Alcanzamos un gran nivel de implicación de empresas, tanto en el diseño de la programación de contenidos técnicos, como en la impartición de los mismos y en el acogimiento de alumnos en prácticas.

Los motivos de la colaboración de empresas en iniciativas de este calado son claros:

1. La empresa proporciona información de primera mano en relación a lo que los empleadores reclaman a la hora de contratar personal.
2. La empresa es fuente de posibles contrataciones una vez que la persona finaliza el curso, especialmente si es acogedora de alumnos en prácticas y también al involucrarse en el proceso de impartición de contenidos teóricos
3. La implicación de las empresas a lo largo de todo el proceso de las acciones de capacitación promueven la sensibilización y rompen barreras discriminatorias y prejuicios establecidos en relación a las personas que se encuentran en situaciones de vulnerabilidad, lo cual abre vías de inserción.

El siguiente cuadro muestra las empresas, entidades y personas colaboradoras durante las acciones formativas:

EMPRESAS/ENTIDADES/PERSONAS IMPLICADAS EN LAS FORMACIONES	
Operaciones básicas de jardinería	Flor de Flors, DMS Mantenimientos y jardines Jardines Campaner Can Juanito Melchor Mascaró Edeen Eulen Amadip Esment APAEMA (Asociación de agricultores ecológicos de Mallorca) Ayto. Palma (parques y jardines) IMAS Unió de Pagesos restaurante Ipanema.
Operaciones auxiliares en establecimientos comerciales	KIABI Rogaysa Leroy Merlin

	<p>Natural Cash C&A Carrefour Eroski Fundació Deixalles S'altra senalla AMADIP-ESMENT PIMEM-COMERÇ Mallorca gestoría Darder.</p>
<p>Operaciones básicas en servicios generales</p>	<p>TAS (Grupo Cabanach) Multicines Portopi Centre de llenguatge i psicologia Eroski ONCE Jaton Mallorca Globalia Impresrapit Leroy Merlin Alturach Grupo SIFU restaurante Ipanema Juan Lara (pintor) Andrés García (carpintero autónomo) Cristóbal Cosano (usuario de Incorpora, anteriormente electricista).</p>

2.3. SINEREM – SINERGIAS POR EL EMPLEO:

Descripción:

SINEREM es un proyecto puesto en marcha en enero de 2016 gracias a la financiación de Obra Social La Caixa y Caixa Colonya. Su objetivo es la **inserción laboral de personas con discapacidad física a través de una metodología grupal y participativa, con el fin de empoderar a sus participantes**. Los grupos se centran en la mejora de competencias básicas, transversales, técnicas y de apoyo en la búsqueda de empleo, quedando cubiertas todas las capacidades implicadas en la consecución de un empleo.

Para ello, se crearon 6 grupos de personas que trabajaron las mencionadas competencias con el objetivo de aumentar su empleabilidad. Uno de los grupos, el GARBE (Grupo de Apoyo Recíproco para la Búsqueda de Empleo, en un primer momento denominado como Equipo de Apoyo al Empleo), en el que personas en situación de desempleo se han dado apoyo para la consecución de un trabajo, ha sido todo un éxito para la inserción laboral de sus participantes, **algunos de los cuales continúan gestionando este grupo, incluso después de la finalización de SINEREM, de forma autónoma y con una mínima supervisión por parte de PREDIF-IB.**

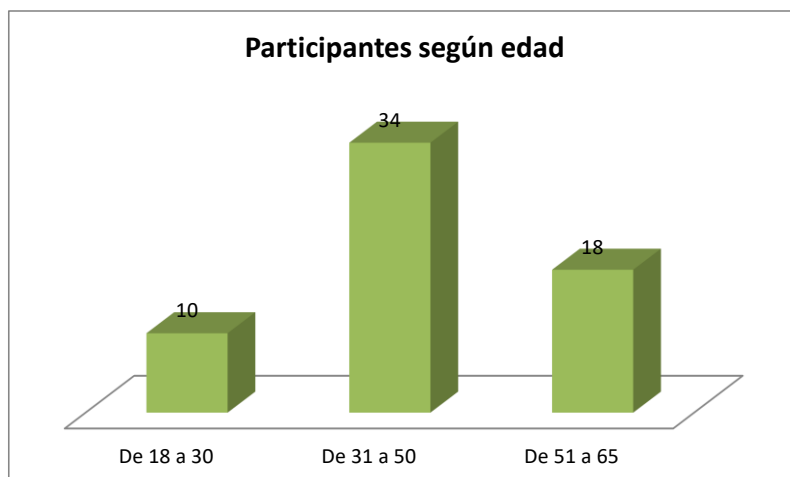
Perfil de los participantes:

En total, **participaron un total de 62 personas** a lo largo de todo el año. El 76% de los beneficiarios del proyecto han presentado una discapacidad física, colectivo prioritario con el que trabaja PREDIF-IB. No obstante, se abrió el perfil de destinatarios a otros perfiles de discapacidad (intelectual y mental leves, sensorial), **llegando a atender a un 89% de personas con discapacidad.** Siete personas (11%) fueron derivadas por los servicios sociales por presentar una situación de vulnerabilidad social (sin discapacidad), pudiendo ser beneficiarias del proyecto, teniendo en cuenta el concepto de inclusión.



En cuanto al género de las personas participantes, SINEREM ha sido el primer programa desarrollado por PREDIF-IB en el que **el número de mujeres participantes supera de manera contundente al género masculino**, siendo 21 hombres quienes han participado en el programa, y 41 mujeres, la mayoría de las cuales ha participado prioritariamente en el coaching grupal.

En relación a la edad, vemos que **el grueso se encuentra en la franja de entre 31 y 50 años**, siendo de 42 la media de edad de los usuarios atendidos.



La mayoría de destinatarios llegaron a serlo a través de la difusión realizada desde el resto de programas de inserción laboral de Predif-IB, y otros muchos vinieron derivados por parte de los servicios sociales de la comunidad.

Actividades y resultados:

- **Grupos de competencias básicas (informática):**

Los beneficiarios optaron por mejorar sus habilidades en informática básica, y cada grupo se adaptó a las necesidades de los propios participantes. En total, **participaron 20 personas** en tres grupos diferentes, con un total (por grupo) de **48 horas de formación**.

- **Grupos de competencias transversales (coaching grupal):**

Los grupos de competencias transversales han logrado un alto grado de empoderamiento por parte de sus participantes que, en total, fueron 34, divididos en tres grupos (uno por trimestre). En total, cada grupo dispuso de 48 horas de coaching grupal.

En este marco se ha llevado a cabo una **actividad solidaria** que consistió en que miembros de SINEREM ofreciesen su tiempo para desarrollar actividades lúdicas con personas de tercera edad en el marco de una residencia de Palma.

- **GARBE:**

GARBE, el alma de este proyecto, ha contado con 25 participantes durante el 2016. Su metodología ha sido participativa y de grupo abierto, es decir, a medida que los participantes iban encontrando trabajo, otros accedían al grupo ya creado previamente. **Éste se reunía, como mínimo, dos horas semanales durante todo el año**, a parte de las sesiones extra para la realización de rutas de presentación de CV, reuniones con empresas, etc.

Se han desarrollado numerosas acciones que no estaban planificadas en un inicio, como participaciones mensuales en la radio autonómica de Baleares, creación de grupos para la repartición de curriculums, sesiones de gestión emocional y apoyo mutuo, talleres específicos para la mejora de la búsqueda de empleo, exploración de información relevante así como de ofertas de empleo para compartir con el grupo, etc.

- **Curso de Asistencia Personal:**

Desde PREDIF-IB, **se ha dado impulso a la figura de asistente personal** durante este año, por lo que consideramos que debíamos aprovechar la ocasión para ofrecer una formación piloto a personas que quisieran formarse como “Asistentes Personales”, más aun teniendo en cuenta que se trata de una figura que el propio Gobierno Balear va a dar impulso en 2017, generando empleo y beneficiando al colectivo de personas con discapacidad. **Siete personas accedieron a esta formación, que tuvo una duración de 20 horas.**

- **Sesiones individuales:**

Su objetivo se ha basado en el **reforzamiento de las competencias trabajadas en el marco grupal y para abordar aspectos emocionales** derivados de la situación de discapacidad y otras situaciones generadoras de vulnerabilidad. Se mantuvieron estas sesiones con cada uno de los participantes de manera mensual, con una hora (aprox.) de duración. En caso de que la persona lo requiriera, se ampliaba o reducía el número de sesiones.

- **Actividades de prospección empresarial:**

Los profesionales del servicio han realizado gestiones de prospección y mediación empresarial y con otras entidades para lograr la inserción laboral de los participantes.

Se ha contactado más de 60 empresas a lo largo del año con el objetivo de dar a conocer el proyecto y para lograr la inserción laboral de sus participantes. Estos contactos se han desarrollado, en su mayoría, de manera presencial, si bien es cierto que en algunos casos se optaba por la vía telefónica o el correo electrónico. **Con 15 de ellas fue posible mantener una reunión formal** junto a un técnico del proyecto y algunos participantes del GARBE. **De las 15 empresas, 8 de ellas han contratado personal de SINEREM** a través del proyecto (Eroski, Gabinet Balear, Carrefour, Nartha, Angel24, Cisba, Leroy Merlin y Melchor Mascaró).

- **Actividad solidaria:**

Los grupos de competencias transversales planificaron y pusieron en marcha una acción solidaria de apoyo a personas en situación de vulnerabilidad social, aplicándose, de forma práctica las competencias trabajadas, en el marco de una actividad que favoreciera el compromiso y la solidaridad. Esta actividad proporcionó una experiencia en la que a la vez que eran beneficiarios del proyecto fueron, a su vez, promotores de cambio social, con los beneficios a nivel emocional y ético que esto proporciona.

Por tanto, los participantes decidieron llevar a cabo una actividad solidaria con personas de la tercera edad residentes en la Bonanova, con quienes se mantuvo un encuentro para el desarrollo de actividades lúdicas y de activación mental, lo cual fue un gran aliciente para los participantes del programa, quienes sintieron todo el valor que pueden aportar a la sociedad, dejando de lado su visión de mero receptor de servicios.

- **Talleres de recursos básicos para la búsqueda de empleo:**

A medida que avanzaba el proyecto, fuimos testigos de la necesidad de muchos usuarios por mejorar ciertas competencias básicas para la búsqueda de empleo, por lo que **se diseñaron y pusieron en marcha talleres específicos** para dar respuesta a esta necesidad. En dichos talleres pudieron participar los beneficiarios de SINEREM, así como cualquier usuario de los programas del servicio de inserción laboral de PREDIF-IB. En estas sesiones **participaron 36 personas**, que se beneficiaron de las siguientes

temáticas:

- Comunicación
- Imagen de marca personal
- Diseño del CV
- Herramientas para la búsqueda de empleo
- Entrevistas de trabajo
- Derecho laboral básico

4.3.9. Participación en IB3 Radio:

Gracias a los profesionales del programa Flors en el Desert, de la radio autonómica de Baleares, los usuarios pudieron participar mensualmente en el mencionado programa con el objetivo de hacer visible la situación de las personas con discapacidad física y su relación con el mercado laboral, así como otras temáticas que resultaron de interés. En total, se ha participado en nueve ocasiones, y han podido asistir a la radio 12 participantes de SINEREM. La participación mensual en la radio autonómica supuso un valor añadido que sirvió para afianzar el empoderamiento de los usuarios.

4.3.10. Resultados globales:

- Participan 62 personas.
- Se consigue un 65% de contrataciones (40 personas), lo cual es un porcentaje altamente satisfactorio. Los principales motivos del 35% de personas que no accedieron a un empleo son:
 - El 41% se debe a dificultades específicas derivadas de su alto grado de discapacidad.
 - El 25% se debe a personas que se incorporaron en los últimos grupos de SINEREM (fase final).
 - El 17% ha tenido oportunidad de iniciar un empleo, pero éste ha sido rechazado por diversos motivos (incompatibilidad con su estado físico, la persona considera que las condiciones del empleo no son idóneas o personas que tienen claro su proyecto profesional y su ocupación futura y se están formando para ello, por lo que rechazan empleos que no vayan a repercutir en su autorrealización).
- El 50% (31 personas) ha iniciado algún tipo de formación.
- Todos los participantes del grupo (100%) afirman haber mejorado sus competencias básicas y transversales.
- Se visitan 62 empresas y mantenemos espacios de reunión formal con 15 de ellas, de las cuales 8 contratan a alguno de los participantes.
- Se imparten 6 talleres de contenido práctico, demandado por los propios

usuarios. Participan 34 personas.

- Se lleva a cabo una actividad solidaria en la comunidad.

3. PROMOCIÓN DEL OCIO ADAPTADO

Desde 1998, organizado por Predif Estatal, se realizan entre 25 y 30 turnos de vacaciones al año del que se benefician aproximadamente 700 personas con discapacidad y sus acompañantes. Los viajes se realizan en grupos de 30 personas, incluyen transporte adaptado, seguro de viajeros, monitores de apoyo y alojamiento en régimen de pensión completa. Toda la experiencia del viaje dispone de unas condiciones de accesibilidad adecuadas y previamente verificadas por PREDIF.



Este 2016, Predif Baleares se sumó a esta iniciativa y del 15 al 22 de septiembre 22 personas de Mallorca, acompañados por 2 monitores de Predif Estatal, fueron de viaje del 15 al 22 de septiembre a Aljaraque, Huelva.

La experiencia resultó sumamente positiva para todos los usuarios y sus acompañantes lo que permitirá poder repetirlo en próximas convocatorias.

4. PROMOCIÓN DE LA ASISTENCIA PERSONAL

Desde sus inicios la conocida como Ley de Dependencia recogía como una prestación la asistencia personal. Sin embargo en nuestra comunidad no se ha desarrollado hasta el momento esta figura tan necesaria para garantizar la autonomía personal de las personas con gran discapacidad. Tanto el Govern Balear como el Consell de Mallorca han puesto en marcha en el 2016 con nuestro apoyo las medidas legales necesarias para poder poner en marcha esta prestación.

Jornadas de asistencia personal: situación actual y retos de futuro

En el marco del 25 aniversario de Predif Nacional, entidad impulsora de la

implantación de la Asistencia Personal en España, Predif Illes Balears organizó estas jornadas que tuvieron lugar el 26 de noviembre de 2016 en el Caixa Forum de Palma.

La jornada fue dirigida a las personas con discapacidad física, a personas interesadas en formarse como futuros profesionales en este sector y profesionales del ámbito de la discapacidad que quieren completar su formación en este ámbito.

Sus objetivos: impulsar la implantación de la prestación de la asistencia personal, aportando información de valor acerca de los beneficios de la misma y sobre las diferentes iniciativas que se están desarrollando dentro y fuera de nuestro país.

También, sensibilizar a los diferentes agentes implicados sobre los beneficios de la asistencia personal para la promoción de la autonomía de las personas con discapacidad física y para sus familias y cuidadores.

Esta iniciativa tuvo una muy buena acogida, ya que 129 personas entre profesionales y personas con discapacidad acudieron a escuchar las propuestas de los ponentes con una valoración muy alta.

Los ponentes trataron temas como la evolución de la figura de la asistencia personal en España, Panorama de la asistencia personal en Baleares. Se ofrecieron diferentes modelos de gestión de este servicio y se contó con testimonios de personas que actualmente disponen de un asistente personal.

